

Kwaliteitsbeeld AgroAgenda Noord-Nederland 2035

Top-voedsel uit
een rijk landschap



AgroAgenda Noord-Nederland is het overstijgende netwerk in de provincies Drenthe, Fryslân en Groningen, met zo'n 45 partners uit land- en tuinbouw, natuur, onderwijs, (agro)bedrijfsleven en overheden, die samenwerken aan top-voedsel uit een rijk landschap.



Inhoudsopgave

Hoofdstuk 1



Visie voor 2035

Noord-Nederland is in 2035 landelijke koploper van een trotse duurzame agrosector¹. We zijn dé landbouw- en voedselregio van Europa met goede biodiversiteit, bodem- en waterbeheer. De agrosector staat primair voor gezond, veilig en duurzaam geproduceerd voedsel. Het zorgt voor voedselzekerheid en -soevereiniteit.

We bouwen toekomstgericht aan verbreding en verweving met andere marktketens en maatschappelijke opgaven. Wij produceren vanuit een gezonde balans tussen agrarische economie, natuur, landschap, klimaat en gezondheid. We zetten in op verdere samenwerking in de keten en sector. Dit wordt zichtbaar bij akkerbouwers die een intensieve veehouderij tak hebben en in de samenwerking tussen melkveehouderij en de akkerbouw. We leveren Top Voedsel uit een rijk landschap, met minimale input en maximaal maatschappelijk resultaat. In Noord-Nederland zijn we onderscheidend door dit samen met alle partners van de AgroAgenda te doen.

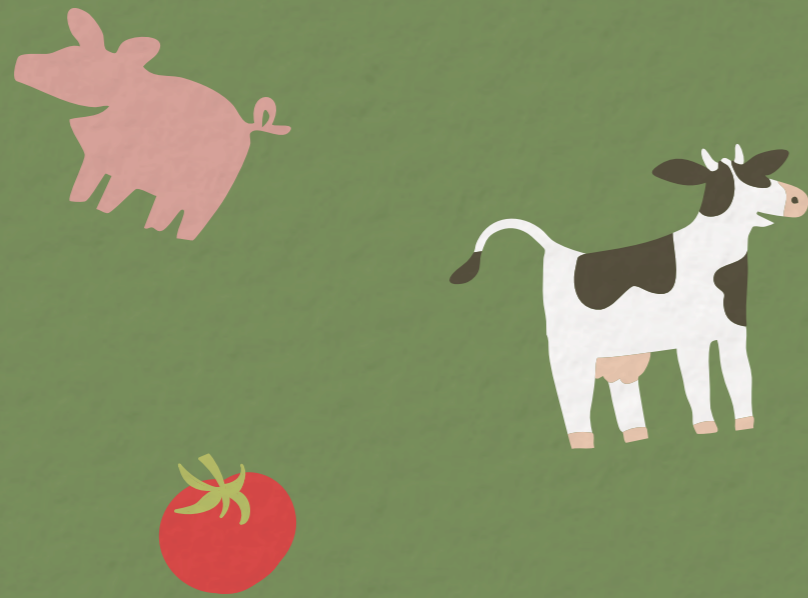


Onze partners



¹ De definitie van de agrosector is de verzameling van de volgende activiteiten van de primaire economie: akkerbouw, glastuinbouw, opengrondstuintbouw, grondgebonden veehouderij, intensieve veehouderij en de visserij.

Focus op primaire landbouw



Het vertrekpunt van het kwaliteitsbeeld is de primaire landbouw. De Nederlandse productie wordt gegeneerd door agrarische (familie)bedrijven, waarvan ongeveer een vijfde uit Noord-Nederland komt. Qua runderen komt een vierde uit Noord-Nederland en ruim een derde van het blijvend grasland areaal ligt in Noord-Nederland.

De cijfers uit dit hoofdstuk

87% van de totale nationale aardappelzetmeel productie komt uit Noord-Nederland

4% van alle Nederlandse varkens leven in Noord-Nederland

350 miljoen mensen worden gevoed met de pootaardappelen uit Noord-Nederland



In 2040...

Wonen er 4.6 miljoen ouderen in Nederland dit is 25% van de Nederlandse bevolking

Heeft 47% van de Nederlanders naar verwachting overgewicht

“Deze ontwikkelingen vragen om een goed en gebalanceerd dieet waarvan de grondstoffen worden geleverd door de primaire sector”

In 2050...

Moeten er wereldwijd 9,7 miljard mensen gevoed worden

De komende 40 jaar

Zal de vraag naar voedsel in de komende 40 jaar met ongeveer 65% toenemen.

↑ 65%



Voorgaande illustraties geven aan dat 87% van de totale nationale aardappelzetmeelproductie uit Noord-Nederland komt en 4% van alle Nederlandse varkens in Noord-Nederland leven. En met de pootaardappelen uit Noord-Nederland voeden we 350 miljoen mensen. In verhouding tot de rest van Nederland hebben de agrarische bedrijven relatief veel grond. Nederland gaat de komende jaren in verdubbeld tempo vergrijzen. In 2040 zal het aantal ouderen zijn opgelopen tot 4,6 miljoen. Parallel hieraan wordt verwacht dat de beroepsbevolking en het percentage Nederlanders met overgewicht zal toenemen tot 47%. Deze ontwikkelingen vragen om een goed en gebalanceerd dieet. Het agrocomplex kan hierin een belangrijke rol spelen door de ontwikkeling van een verbeterd productaanbod, dat een gezond voedingspatroon en een gezonde leefstijl van consumenten bevordert.

Voedsel is wereldwijd in beweging. Tegelijkertijd groeit de maatschappelijke en beleidsmatige aandacht voor een gezonder en meer plantaardig voedingspatroon. De beschikbaarheid van verse groenten en fruit speelt daarin een sleutelrol, zowel voor preventieve gezondheid als voor voedselzekerheid op de lange termijn. In 2050 zullen wereldwijd circa 9,7 miljard mensen gevoed moeten worden. Daarnaast neemt de welvaart in de wereld toe, waardoor mensen door een veranderd voedingspatroon meer vlees, vis en zuivel zullen eten. Hierdoor zal de vraag naar voedsel in de komende 40 jaar met ongeveer 65% toenemen. Er zal dus gezocht moeten worden naar manieren om duurzaam aan deze vraag

te kunnen voldoen. Door de klimaatverandering kan er daarnaast op steeds meer plekken in de wereld geen voedsel meer geteeld worden. Nederlandse agroproductietechnieken kunnen bij deze uitdagingen een prominente rol spelen.

“Nederland vormt, dankzij de havens van Rotterdam en Amsterdam en luchthaven Schiphol, een logistiek knooppunt voor de stroom van goederen en voedsel.”

Daarnaast behoudt (Noord-)Nederland het uitermate goede klimaat en geschikte grond voor melkveehouderij, visserij en akkerbouw. Ook is Nederland door de (lucht)havens van Rotterdam, Amsterdam en Schiphol een logistiek knooppunt in het transport van goederen en voedselproducten. In Noord-Nederland zijn zuivel, aardappel (zetmeel, pootgoed, consumptie) en suikerbiet op dit moment het sterkst vertegenwoordigd. Vanuit deze sterkte bouwen we aan nieuwe ketens en een ‘license to produce’. Tegelijk constateren we dat landbouw bestaat bij de gratie van omgevingsfactoren en vice versa. Noord-Nederland heeft een uniek karakter!

De oorlog in Oekraïne liet zien hoe kwetsbaar mondiale voedselketens zijn: prijzen van graan en zonnebloemolie stegen sterk, waardoor voedselzekerheid onder druk kwam – vooral in ontwikkelingslanden. Voedselzekerheid is

een belangrijke factor voor stabiliteit en kan bijdragen aan vrede, maar is altijd verweven met bredere geopolitieke, economische en ecologische ontwikkelingen. Nederland beschikt over veel kennis en kunde op het gebied van voedselproductie, logistiek en agritech. Daarmee kan het een waardevolle bijdrage leveren aan mondiale voedselzekerheid. De landbouwsector speelt een belangrijke rol in onze economie en handelspositie – meer dan de helft van ons handelsoverschot is eraan gerelateerd. Tegelijkertijd vraagt deze positie ook om reflectie: hoe zorgen we dat onze bijdrage duurzaam, rechtvaardig en toekomstbestendig is, en dat we samen met anderen werken aan robuuste en eerlijke voedselsystemen?

Gezondheid en voedselproductie worden nadrukkelijk verbonden. Dat versterkt de gezamenlijke ambitie om duurzame, circulaire land- en tuinbouw in Noord-Nederland te realiseren. Zo gaan we meer sturen met circulaire reststromen, wat de regio weerbaarder maakt voor klimaatopgaven door water- en energiebesparing. Ook ontstaat meer draagvlak bij burgers via korte ketens, gezonde voeding en maatschappelijke acceptatie. Daarbij komt in de toekomst meer nadruk te liggen op de nutritionele kwaliteit van voedsel: meer voedingswaarde, minder bewerkte producten, en een betere balans tussen plantaardige en dierlijke eiwitten. Dit draagt direct bij aan preventieve gezondheid en vitaliteit van inwoners. Zo versterken landbouw en voeding niet alleen het regionale verdienmodel, maar ook de brede welvaart. Uiteindelijk biedt dit nieuwe verdienmodellen voor boeren en ketenpartijen,

in zowel melkvee als akkerbouw, die bijdragen aan een gezonder én duurzamer voedselsysteem.

Naast de sterke positie van melkvee, aardappel en suikerbiet, dragen ook andere plantaardige sectoren in ruime mate bij aan een toekomstbestendig voedselsysteem in Noord-Nederland. Ze leveren niet alleen hoogwaardige producten, maar dragen ook bij aan regionale werkgelegenheid, innovatiekracht en een toekomstbestendige economie. Daarnaast versterken ze kringlopen, stimuleren biodiversiteit, dragen bij aan klimaatadaptatie en bieden kansen voor gezonde voeding en korte ketens. Juist samen met de dierlijke en plantaardige sectoren ontstaat zo een robuust en veerkrachtig agrocomplex.



Land- en tuinbouwopgaven richting 2035

- Herstel natuurlijke productiecapaciteit van bodem, gewas en dieren.
- Verbetering waterkwantiteit (w.o. robuuste zoetwatervoorziening en tegengaan verzilting).
- Verbetering waterkwaliteit (w.o. Nitraatrichtlijn en Kaderrichtlijn Water (KRW)).
- Stikstofreductie en biodiversiteitsherstel.
- Klimaatadaptatie: water vasthouden en CO₂-vastlegging.
- Bestaanszekerheid voor boeren en tuinders.
- Nieuwe verdienmodellen voor publieke waarden.
- Verminderen afhankelijkheid van fossiele energie, goedkope grondstoffen en arbeid uit het buitenland.
- Meer (Noordwest Europese) regionale zelfvoorziening en minder importafhankelijkheid.
- Innovatie en kennisdeling versnellen door o.a. sneller toegankelijke kredieten voor de landbouw beschikbaar te stellen en versnellen robotisering.
- Goede huisvesting voor internationale medewerkers.
- Minder regeldruk en meer juridische zekerheid.
- Meer ruimte voor vakmanschap.
- Versterking boer-burgerrelatie en korte ketens.
- Bedrijfsopvolging en toetreding jonge boeren waarborgen i.s.m. kennisinstellingen.
- Anticiperen op druk landbouwareaal door andere ruimtelijke claims (o.a. wonen en defensie).
- Zoveel mogelijk sluiten van de kringlopen.

Positionering Noord-Nederland

We benadrukken de unieke omstandigheden in Noord-Nederland voor de productie van hoogwaardig voedsel door de hele keten.

Nederland is een belangrijke speler als het gaat om het ontwikkelen van agrarische technologie. Dit zijn technologieën om de productie te verhogen, het productieproces te verbeteren of duurzamer te produceren. Noord-Nederland onderscheidt zich met:

- ✓ Een uniek zetmeel- eiwitcluster (Avebe is de grootste plantaardige eiwitproducent van Nederlandse bodem);
- ✓ Samenwerking en (agrarische) collectieven (Agro Parel Noord-Nederland²);
- ✓ Een mondiaal zeer sterk pootaardappelcluster;
- ✓ Potentie van eiwittransitie (Fascinating³);
- ✓ Ruimte en regionale diversiteit;
- ✓ Structurele middelen vanuit de economische agenda voor o.a. landbouw via Nij Begun⁴.
- ✓ Eeuwenoude samenwerking tussen melkvee- en akkerbouwbedrijven;

¹ Agro Parel Noord-Nederland is een samenwerkingsverband i.o. van de primaire sector (zowel akkerbouw als veehouderij), agribusiness, kennis- & onderwijsinstellingen, terreinbeheerders en milieufederaties. De focus ligt op het ontwikkelen en praktijkrijp maken van innovatieve landbouwpraktijken die bijdragen aan het behalen van overheids- en gebiedsdoelen. Het is een samenwerkingsverband onder de vlag van de AgroAgenda Noord-Nederland met Hogeschool van Hall Larenstein, de WUR, Stichting Innovatie Veenkoloniën, HLB research, SPNA en Biosintrum.

² Fascinating is een open test- en innovatieprogramma dat boeren, bedrijven, kennisinstellingen en de gemeenschap met elkaar verbindt in de provincie Groningen.

³ De Economische Agenda van Nij Begun gaat over Groningen en Noord-Drenthe en is gericht op brede investeringen die de hele regio versterken rond de thema's onderwijs, kennis en arbeidsmarkt, ruimte voor bedrijvigheid, digitalisering en profilering. Daarnaast zet de agenda in op investeringen in vijf specifieke sectoren, namelijk: duurzame energie, gezondheid, landbouw, industrie en vrije tijdseconomie. Het kabinet heeft hiervoor van 2026 tot 2056 (dertig jaar) 100 miljoen euro per jaar beschikbaar gesteld en daarnaast eenmalig 250 miljoen euro.

Drie ambities



De toekomst van de noordelijke landbouw vraagt om duidelijke keuzes en gedeelde richting. Deze drie ambities geven houvast voor ondernemerschap, water en natuur, en vormen samen de basis voor een toekomstbestendige landbouw in Noord-Nederland.

De ambities samengevat

1 Gewaardeerd ondernemerschap

Boeren die kunnen ondernemen. Waardering van vakmanschap, ondernemerschap en landschapsbeheer.

Wat moet er gebeuren

- Beter verdienmodel voor maatschappelijke diensten
- Meer ruimte voor innovatie
- Versterken korte ketens en maatschappelijke verbinding
- Slimme inzet van data, technologie en AI

Resultaat 2035

- ✓ Boeren en tuinders krijgen waardering én beloning
- ✓ Regionale kringlopen versterken biodiversiteit en bodem
- ✓ Sterke samenwerking tussen sectoren en ketens

2 Water is de basis

Zonder water geen landbouw. Daarom vormt water het ordenend principe.

Wat moet er gebeuren

- Schoon en voldoende water
- Robuuste zoetwatervoorziening
- Minder uitspoeling van nutriënten en middelen
- Gebiedsdeals met waterschappen

Resultaat 2035

- ✓ Waterkwaliteit voldoet aan normen
- ✓ Slimme buffering en hergebruik
- ✓ Waterbewuste keuzes in het landschap

3 Landbouw en natuur in balans

Natuur en landbouw versterken elkaar door gebiedsgericht samenwerken.

Wat moet er gebeuren

- Stikstofreductie en biodiversiteitsherstel
- Gezonde bodems en meer gesloten kringlopen
- Regeneratieve landbouw en agroforestry stimuleren
- Koppeling aan gebiedsplannen en KPI-systematiek

Resultaat 2035

- ✓ Rijke landschappen, robuuste boerenbedrijven
- ✓ Biodiversiteit zichtbaar verbeterd
- ✓ Samenhang tussen landbouw, natuur en klimaatopgaven



1 Gewaardeerd ondernemerschap

Opgaven:

Bestaanszekerheid voor de boer en tuinder, w.o. verdienmodellen voor publieke waarden.

Minder regeldruk, meer innovatiekracht. Van generiek naar gebieds- en bedrijfsspecifiek; ruimte voor ondernemerschap van de boer en tuinder.

Actief grondbeleid via gebiedsprocessen en bedrijfsopvolging (in gebieden waar de overheid actief beleid voert, toezicht houdt, handhaaft of (gebieds) ontwikkelingen uitvoert).

Rol (partners) AgroAgenda:

Stimuleren dat ondernemers maatschappelijke erkenning en beloning verdienen vanuit de markt voor publieke waarden (voedselzekerheid, landschapsbeheer, biodiversiteit, bodemvruchtbaarheid en -kwaliteit, waterbeheer, klimaatbijdragen, dierenwelzijn, vitaliteit van het platteland, cultureel erfgoed en educatie). Via contracten, beloning via de KPI-aanpak richting doelsturing, de gezamenlijke taal van True Value Language en gecoördineerde praktijkproeven/fieldlabs.

Versterken van korte ketens, boer-burgerverbinding en maatschappelijke acceptatie voor bijvoorbeeld de productie en verwerking van melk, suikerbieten en zetmeel in Noord-Nederland.

Het verder brengen van actief grondbeleid en -instrumentarium voor Noord-Nederland, want voor bedrijfsopvolging is het oplopen van de grondprijzen een steeds groter knelpunt.

Faciliteren bij de ontwikkeling van een noordelijke landbouwdatabase met EDIH (European Digital Innovation Hub NoordNederland) en regioorganisatie GLB m.b.t. bodem(gezondheid) en AI.



Toelichting:

Duiding noordelijke context:

Noord-Nederland is sterk in grondgebonden melkvee, pootgoed en aardappelzetmeel. De keten is lokaal aanwezig (Avebe, FrieslandCampina, Cosun en de aardappel-pootgoed handelshuizen). Jonge boeren zijn gemotiveerd, maar kapitaalintensiteit en gronddruk remmen ontwikkeling. Daarnaast groeit de energieopwekking, wat zowel een kans (nieuw verdienmodel) als bedreiging (gronddruk, netcongestie) kan zijn.

Huidige situatie:

Veel bedrijven zoeken balans tussen economische druk, maatschappelijke eisen en investeringsruimte. De landbouw levert publieke waarden, maar krijgt daar nog onvoldoende beloning voor.



Gewenst beeld 2035:

- ✓ We zijn trots op de sector! Boeren zijn een wezenlijk onderdeel van de voedselvoorziening en krijgen waardering voor die activiteit. Boeren worden beloond voor maatschappelijke diensten (via contracten en erkende grensoverschrijdende labels) en door minder regels.
- ✓ Communicatie met burgers en tussen boeren onderling (o.a. via BoerenPerspectief/coaching) loopt goed.
- ✓ Landbouw gebruikt -waar mogelijk- alternatieven voor kunstmest/chemie.
- ✓ Regionale kringlopen versterken bodem, biodiversiteit en CO₂-reductie.

Concrete acties/maatregelen:

- Meer inzet van publieke gronden (gronden van overheden) voor natuur-, water- en klimaatopgaven, bedrijfsopvolging en innovatie.
- Verdienmodellen ontwikkelen voor ecosysteemdiensten en daar jongeren bij betrekken (gebiedscontracten en hackathon met agrarische MBO en HBO instellingen).
- Big data en technologie inzetten voor duurzame productie en transparantie. Samen met EDIH (European Digital Innovation Hub) Noord-Nederland verkennen van een noordelijke database voor de primaire landbouw m.b.t. bodem(gezondheid) en AI.
- Actief grondbeleid ontwikkelen om koppelkansen (energie-water-natuur) te benutten.
- Verdere samenwerking tussen sectoren bevorderen.



2 Water is de basis

Opgaven:

Schoon en voldoende water.

Robuuste zoetwater-voorziening, ook in droge periodes.

Voorkomen verzilting, uit- en afspoeling van nutriënten en gewasbeschermingsmiddelen.

Rol (partners) AgroAgenda:

Aansluiten bij noordelijke watertafels / -platforms m.b.t. Noordelijk Waterprogramma (water, bodem, biodiversiteit, klimaatadaptatie).

Stimuleren kringlopen, waterbuffers, peilgestuurde drainage.

Stimuleren gebiedsgerichte deals met waterschappen en landbouwcollectieven. gewasbeschermingsmiddelen.

Toelichting:

Noord-Nederland kent uiteenlopende uitdagingen: afhankelijkheid van het IJsselmeerwater, veengebieden met bodemdaling en veenoxidatie, verziltingsdruk in kustgebieden en waterbeschikbaarheid in droge perioden.

Huidige situatie:

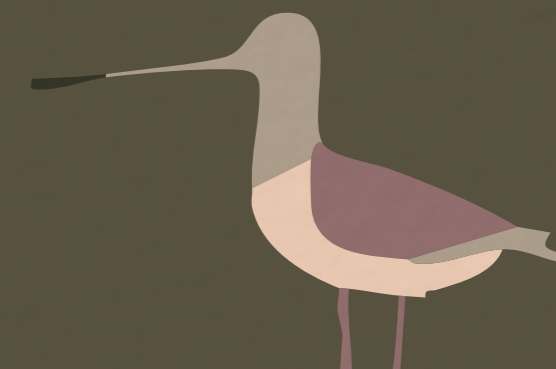
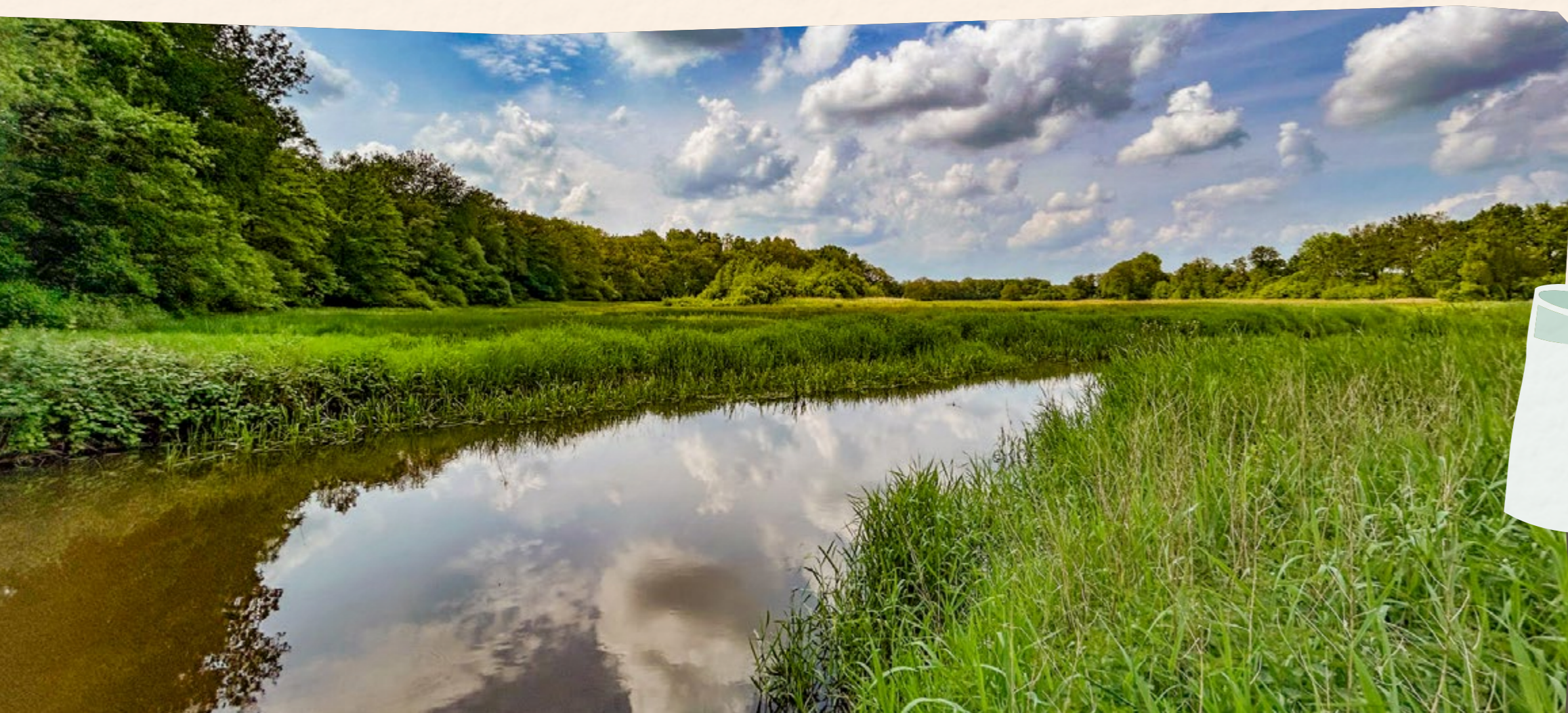
De kwaliteit van oppervlakte- en grondwater staat onder druk (nutriëntenuitspoeling, residuen van gewasbeschermingsmiddelen). Zand Noord zit onder de nitraatnorm 50 mg/l. Er is actie nodig om dat zo te behouden. Klimaatverandering leidt tot extremere buien en langere periodes van droogte. De beschikbaarheid van zoet water is niet overal gegarandeerd (o.a. Dollardkust, Lauwersmeergebied).

Gewenst beeld 2035:

- ✓ Waterkwaliteit voldoet aan de Nitraatrichtlijn en KRW; nutriëntenverlies minimaal.
- ✓ Minimale emissie van gewasbeschermingsmiddelen naar grond- en oppervlaktewater.
- ✓ Zoetwaterbeschikbaarheid is robuust geborgd, met slimme buffering, infiltratie en hergebruik.
- ✓ We houden rekening met water en bodem bij ruimtelijke keuzes.
- ✓ Zoveel mogelijk vasthouden in plaats van afvoeren van water.

Concrete acties/maatregelen:

- Aansluiten bij noordelijke watertafels / -platforms m.b.t. Noordelijk Waterprogramma (koppeling water, bodem, klimaatadaptatie, biodiversiteit).
- Stimuleren van gesloten waterkringen en waterbesparende technieken.
- Stimuleren van het ontwikkelen van agrarisch klimaatbeheer; ontwikkelperspectief en beheermogelijkheden om de agrarische sector zich te laten aanpassen aan veranderingen in klimaat.
- Stimuleren gebiedsgerichte deals met waterschappen en landbouwcollectieven.





3 Landbouw en natuur in balans

Opgaven:

Stikstofreductie, biodiversiteitsbevordering, gezonde bodem.

Draagvlak en handelingsperspectief voor een toekomst voor boeren én natuur.

Integratie landbouw met natuur- en landschapsbeheer.

Rol (partners) AgroAgenda:

Stimuleren van gebiedsprocessen en KPI-systematiek.

Stimuleren regeneratieve landbouw via ReGeNL en faciliteren agroforestry.

Stimuleren beloning via overheid en markt, koppelt GLB, agrarisch natuurbeheer en KPI's.

Helpen bij financiering van transitie en bedrijfsontwikkeling.



Toelichting:

Duiding noordelijke context:

Noord-Nederland kent een mozaïek van grondsoorten en landschappen: veenweiden, esdorpenlandschap, kleigebieden, waddenrandzones en veenkoloniën. Dit biedt potentie voor gebiedsspecifieke combinaties van landbouw en natuur. Een rijk landschap combineert productieve landbouw met biodiversiteit, landschappelijke waarden en cultuurhistorie. Het levert naast voedsel ook waterberging, CO₂-vastlegging en recreatieve waarde.

Huidige situatie:

Er is groeiende druk op ruimte door stikstof, water, klimaat en biodiversiteitsopgaven. Landbouw en natuur werken vaak nog los van elkaar; gebiedsgerichte integrale aanpak staat in de kinderschoenen. Vrijwillig agrarisch natuurbeheer heeft brede steun. De regiodeal Natuurinclusieve Landbouw is inmiddels afgerond; er is een brede wens om onderdelen hiervan voort te zetten.

Gewenst beeld 2035:

- ✓ Robuuste landbouw produceert voedsel binnen de grenzen van natuur en milieu; de landbouw heeft een positief effect op de biodiversiteit en landschapskwaliteit.
- ✓ Een gezonde bodem en een zoveel mogelijk gesloten kringloop zijn de basis van het agrarisch bedrijf.
- ✓ Landschappelijke diversiteit: kenmerkende landschapselementen zijn onderdeel van het agrarisch bedrijf.
- ✓ Gebiedsgerichte- en bedrijfsdoelen en gezamenlijke uitvoering (KPI-benadering).

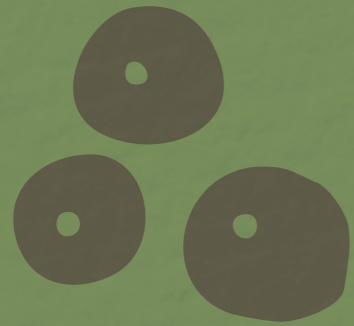
- ✓ Versterking van de samenhang, verweving en synergie tussen (de maatschappelijke en ruimtelijke functies) landbouw en natuur. Draagvlak en handelingsperspectief zijn nodig om toekomst te geven aan boeren én natuur.
- ✓ Concrete koppeling met uitvoering van onderop ontwikkelde visies op landbouw (Drenthe, Friesland, Groningen) en gebiedsplannen en -offertes.

Concrete acties/maatregelen:

- Praktisch geïntegreerde uitrol van regeneratieve landbouw waarbinnen gangbare en biologische boeren, ketenpartners en natuurorganisaties kansen verwaarden.
- Faciliteren Noord-Nederlands agroforestry beleidskader.
- Stimuleren gebiedsaanpak stikstof-water-klimaat-natuur-landbouw met heldere doelstellingen en verdienvermogen.
- Stimuleer lokale uitvoering natuurbeheer door agrariërs (al dan niet in collectief verband) en organiseer dit in afstemming met terrein beherende natuurorganisaties.
- Ondersteuning van agro-ecologische initiatieven zoals regeneratieve, natuurinclusieve en kringlooplandbouw die via een systeembenadering, bodemprocessen optimaliseren en daardoor bijdragen aan zowel maatschappelijke KPI's als het boerenverdienmodel.
- Investeren in het ontwikkelen en beschikbaar stellen van financiële middelen voor het overbruggen van transitieopgaven.



Zes routes



De transitie van de noordelijke landbouw vraagt om samenhang. Om keuzes die elkaar versterken, van water en bodem tot verdienvermogen, kennis, ruimte en samenwerking. De volgende zes routes schetsen hoe Noord-Nederland deze opgave integraal en toekomstgericht kan vormgeven.

1 Water als ordenend principe

Opgaven:

Stikstofreductie, biodiversiteitsbevordering, gezonde bodem.

Draagvlak en handelingsperspectief voor een toekomst voor boeren én natuur.

Integratie landbouw met natuur- en landschapsbeheer.

Duiding noordelijke context

Water is belangrijk in veenweide, klei, zand; Er ligt een grote rol voor waterschappen en provincies. We moeten zuinig omgaan met water door ons hier beter op in te richten en wendbaarder te zijn bij watertekorten. Er is nog veel werk te verzetten m.b.t. waterkwaliteit.

Huidige situatie: versnipperd beleid, beperkte integratie water-bodem-klimaat. Er mist een ruimte regisseur. Waterkwaliteit en -kwantiteit is een steeds groter issue aan het worden. Regionale waterbeheerders discussiëren nu al over het verdeelvraagstuk. Er is een gezamenlijk belang met betrekking tot de afhankelijkheid van het IJsselmeerwater door strategischer om te gaan met het gebiedseigen water. Landbouw en natuur verdienen een prioritaire plek in de verdringingsreeks, mede met het oog op (keten) effecten van kortdurende watertekorten.

Concrete acties:

- Aansluiten bij noordelijke watertafels / -platforms m.b.t. Noordelijk Waterprogramma (integraal samen met provincies en waterschappen).
- Koppeling peilbeheer-landgebruik.
- Waterbuffers realiseren in kwetsbare gebieden, met maatwerk per regio om de zelfvoorzienendheid te vergroten.

Hoe kan het landen op het boerenerf:

- ✓ **Boerderij-waterplan & peilgestuurde drainage**
Per bedrijf een plan met waterbuffers, slootprofielen en peilgestuurde drainage om meer water vast te houden en uitspoeling te beperken. Aansluiten op gebiedsdoelen / Noordelijk Waterprogramma en deals met waterschappen.
- ✓ **Sensoren & erf-dashboard**
Met bodemvochtsensoren, neerslagdata en (eenvoudige) digitale twins de beregening en bemesting sturen; koppelen aan KPI's (KRW/nutriëntenverlies) en rapporteren via een uniforme factsheet.
- ✓ **Waterdiensten-contract**
Contractueel belonen voor waterbergend beheer (bufferstroken, infiltratie) via gebiedsdeals/collectieven; betaling voor publieke waarden opnemen in GLB/KPI-systematiek.



2 Nieuwe verdienmodellen voor publieke waarden

Opgaven:

Contracten en gebiedsdeals voor ecosysteemdiensten, biodiversiteit, CO₂-vastlegging, korte ketens.

Grensoverschrijdend samenwerking ontwikkelen (zoals het Waddenlabel).

Retailcontracten (bijv. biodiversiteitsmelk).

Duiding noordelijke context

Agrariërs leveren veel landschappelijke en ecologische diensten, maar beloning ontbreekt vaak.

Huidige situatie: pilots met ecosysteemdiensten, veelheid aan labels die het voor consumenten en producenten niet echt duidelijk maken, maar weinig grootschalig. Er zijn pilots, zoals "Markemodel – sturen op doelen in de praktijk", "Dialoog en eigenaarschap in gebiedsplannen" en "Regio in de supermarkt" (retail), waar van geleerd kan worden.

Concrete acties:

- Labels meer met elkaar versterken, ook internationaal. Concreet met een grensoverschrijdend Waddenlabel of andere initiatieven dat over en weer erkent is in de verschillende landen aan de Waddenzee en in de EU geaccepteerd is. Voorwaarde is dat de boer er daadwerkelijk substantieel financieel meer aan over houdt.
- Versterken van contracten met retail (bijv. biodiversiteitsmelk).
- Stimuleren ecoregelingen voor de duurzame rassen.

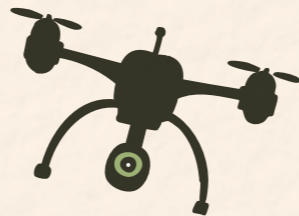
- Gebiedsdeals met duidelijke doelen en beloning.
- Boer-TBO-samenwerking (zelfstandig uitvoerend).
- Korte keten-uitrol met UMCG, onderwijs en kennisinstellingen.
- Living labs voor verdienmodellen.
- Boer-burger-consumentverbinding (evt. ondersteund door AI).
- Integratie van recreatie en gezondheid in verdienmodellen.
- Nieuwe onderwijslijnen rond (zelf) bewustwording.
- Regelruimte verruimen voor ondernemers.
- Rapporteren en benchmarken van prestaties.
- Langjarig toekomstperspectief en robuuste visie op verdienvermogen toevoegen.
- Meer nadruk op verdienvermogen (niet enkel compensatie).
- Uitbreiden naar voedselbeleid i.p.v. uitsluitend landbouwbeleid (verbinding zorg, gezondheid, recreatie).
- Meetbaarheid en KPI's voor resultaten verbeteren (impact zichtbaar).
- Meer robotisering en precisielandbouw.
- Ruimte voor AI en data bij waardering en monitoring van publieke waarden.

Hoe kan het landen op het boerenerf:

- ✓ **KPI-doelcontract per bedrijf**
In een "sturen-op-doelen" contract (Markemodel) afspraken maken over biodiversiteit, CO₂-vastlegging en waterkwaliteit met een vast premiepad; monitoring (AI/drones) levert meetbare bewijsvoering.
- ✓ **Regionaal label & retaildeal**
Meedoen aan een (grensoverschrijdend) Waddenlabel of "Regio in de supermarkt" met gegarandeerde afzet en plusprijs (bijv. biodiversiteitsmelk/gezonde producten voor UMCG en zorg).
- ✓ **Gezond-voedsel pakket & korte keten**
Een erf-propositie met meer groente, fruit, volkoren producten, peulvruchten, etc gekoppeld aan lokale afzet (scholen/zorg), zodat gezondheids- én klimaatwinst wordt verzilverd.



3 Versterken van kennisinfrastructuur



Opgaven:

Agro Parel Noord-Nederland verder ontwikkelen.

Koppeling praktijk-onderwijs-onderzoek versterken.

Boerencoaching en scholing op circulaire landbouw.

Duiding noordelijke context

We brengen praktijk, bedrijven, onderwijs en (toegepast én fundamenteel) onderzoek samen in een vraaggestuurde programmering rond de noordelijke opgaven/onze ambities. We maken gebruik van bestaande kracht: Agro Parel Noord-Nederland met haar kennis- en onderwijsinstellingen en proeflocaties zoals Dairy Campus, SPNA en Innovatie Veenkoloniën. Deze route vormt geen losse inhoudelijke lijn, maar de kennismotor achter de andere routes: één loket, één taal, één leerroute, waardoor resultaten sneller gedeeld en toegepast worden.

Huidige situatie: versnipperde kennisdeling en onvoldoende aansluiting tussen onderzoek, onderwijs, overheid en bedrijfsleven.

Gewenst beeld 2035: Jaarlijkse vraaggestuurde werkagenda: ophalen kennisvragen vanuit de routes/gebiedsopgaven, prioriteren, matchen met onderzoekers/onderwijs en plannen voor uitvoering. Eén noordelijk narratief (stip op de horizon) en uniforme taal/formaten (factsheet-sjabloon, KPI-set), zodat resultaten route-overstijgend vergelijkbaar en deelbaar zijn. Schakelpunt fundamenteel-praktijk: gerichte betrokkenheid van noordelijke MBO-HBO-WO bij noordelijke vraagstukken.

Concrete acties:

- Kennisloket & Factsheets: Één herkenbaar aanspreekpunt voor boeren, ketenpartijen en beleidsmakers, met een doorlopend factsheet-programma per route (kort, toepasbaar, herbruikbaar in gebiedsprocessen). Koppeling met een overzicht van lopende pilots zodat resultaten zichtbaar en opschaalbaar worden. Dit kan via een op te richten Noord-Nederlands LandSchap (gebaseerd op de goede elementen van productschappen: samenwerking in plaats van versnippering, collectieve kennis en innovatiekracht, betrouwbare data en kwaliteitsborging en langetermijninvesteringen in de toekomst van de sector)
- LLO & Boerencoaching: Doorlopende leerlijnen (MBO-HBO-WO) in samenhang met VHL/Terra/Aeres en Groenpact, inclusief boerencoaching en 'boerencultuur' (vakmanschap, eigenaarschap). Doel: sneller leren-van-de-praktijk en betere adoptie op het erf.
- Data & AI als versneller: Gezamenlijke data-/kennisplatforms (open waar kan) met dashboards en digitale twins voor bodem, water, biodiversiteit en kringlopen. Dit wordt verbonden met toepassingen in precisielandbouw: inzet van sensoren, drones, satellietdata en slimme machines om bemesting, irrigatie en gewasbescherming

- gerichter en duurzamer uit te voeren. Samenwerking met o.a. EDIH Noord-Nederland en de AI-Coalitie zorgt voor datatoegang, modelbouw en besluitondersteuning
- Dairy Campus richting 2035 ondersteunen en erkennen als krachtig kenniscentrum voor de melkveehouderij in (Noord-)Nederland.
- Gebiedsplan Innovatie Veenkoloniën verder brengen richting financiering en uitvoering.
- Gezondheid & brede welvaart – nadruk op nutritionele kwaliteit van voedsel en koppeling met klimaat, biodiversiteit en regionale economie.

Hoe kan het landen op het boerenerf:

- ✓ **Aansluiten op Kennisloket + factsheets**
Boeren leveren praktijkvragen aan, ontvangen route-factsheets en gebruiken het overzicht van pilots om oplossingen te kopiëren/op te schalen op het eigen erf.
- ✓ **LLO-leerlijn & boerencoaching**
Deelname aan doorlopende scholing (MBO- HBO- WO/Groenpact) met modules over circulair/regeneratief, precisielandbouw en 'boerencultuur'; koppelen aan studiegroep op bedrijfsniveau.
- ✓ **Data-koppeling met EDIH/AI**
Bedrijf levert anonieme data aan het noordelijk platform; in ruil krijgt men erf-dashboards (bodem/water/biodiversiteit) en besluitondersteuning (variabele gift, timing).



4 Gebruik van (publieke) gronden als vliegwiel

Opgaven:

(Publieke) gronden inzetten voor jonge boeren, nieuwe bedrijfsmodellen.

Proeftuinen voor educatie.

Noord-Nederlands afsprakenkader m.b.t. agroforestry ontwikkelen.



Duiding noordelijke context

Voor verbreding en extensivering is meer grond nodig. Hoge grondprijzen leiden tot moeilijke overnames voor jonge boeren.

Huidige situatie: Grond wordt nog weinig ingezet voor transitie in de landbouw. De inzet van publieke gronden voor jonge boeren, innovatie en natuurbeheer zou nog verder geconcretiseerd kunnen worden.

Concrete acties:

- Publieke gronden inzetten voor bedrijfsopvolging (jonge boeren), natuur-, water- en klimaatopgaven, en innovatie.
- Proeftuinen voor agroforestry, met educatie.
- Grondbeleid en -instrumentarium koppelen aan gebiedsprocessen.

Hoe kan het landen op het boerenerf:

- ✓ **Start-/scale-pacht voor jonge boeren**
Instappen in regionale pachtregelingen waarbij publieke percelen worden ingezet voor bedrijfsopvolging en extensivering met duidelijke prestatie-KPI's.
- ✓ **Agroforestry-proefperceel**
Op (publieke) kavels een stroken-/houtwalontwerp aanleggen als erf-pilot, inclusief educatie en ketenafspraken voor afzet van noten/hout/voer.
- ✓ **Grondruil voor water & natuur**
Via gebiedsprocessen ruilen van percelen om waterbuffers/teeltvrije zones logisch te positioneren; vergoeding via gebiedsdeal of ecosysteemdienstencontract.



5 Samenwerking over sector- en provinciegrenzen heen

Opgaven:

Noordelijk Landbouwakkoord opstellen.

Intensiveren samenwerking akkerbouw-melkvee (zoals PAVEx).

Landbouw en natuur in balans en koppelkansen met energie, zorg, water en onderwijs.

Duiding noordelijke context

Samenwerking groeit (bijv. Fascinating, Noordelijk Landbouw Beraad), maar versnipperd.

Huidige situatie:

Pilots sector-overstijgend, maar geen brede structuur.

Intensivering samenwerking tussen de akkerbouw en melkveehouderij kan vruchtwisseling extensiveren, kennisuitwisseling verbeteren en eenvoudiger voldoen aan de wet- en regelgeving. In Noord-Nederland is tot 2025 door akkerbouwers en veehouders vier jaar lang in twee projecten samengewerkt binnen het PAVEx-project (Pilots Akkerbouw Veehouderij in experimenteergebieden) in Drenthe en Friesland (Ecolana). Samenwerken gaat vooral over mensen. Er is geen standaardwerkwijze voor een succesvolle samenwerking, blijkt uit de sociale kant van het PAVEx-project. Zo wordt in sommige regio's al generatie op generatie samengewerkt, terwijl het in andere gebieden niet zo vanzelfsprekend is. Daarnaast zijn de uitdagingen in de verschillende gebieden anders, zoals droogte of waterkwaliteit.

Gewenst beeld 2035: In 2035 is in Noord-Nederland de akkerbouw en melkveehouderij én de landbouw en natuur in balans. Dat doen we via meststromen en verruiming van bouwplannen

in de akkerbouw i.s.m. de melkveehouderij. Dit zal ook de biodiversiteit verbeteren.

Concrete acties:

- Vanuit de kracht van de noordelijke landbouw een Noordelijk Landbouwakkoord opstellen.
- Meer flexibiliteit zoeken door de harde lijnen tussen landbouw en natuur daar waar mogelijk weg te nemen.
- Koppelkansen energie, water, zorg, natuur, onderwijs benutten (bijv. reststromen, warmte).
- Knellende wet- en regelgeving wegnemen. De vele vormen van samenwerking vraagt om maatwerk in wet- en regelgeving. Beleid dat sectoraal en individualistisch is en gericht op de korte termijn, is een grote belemmering. Daarmee staat het beleid haaks op sectoroverstijgend samenwerken met oog voor de lange termijn. De roep is dan ook om toekomstig beleid hier mede op te richten. Een overzicht van bestaande initiatieven maken om versnippering te voorkomen kan hierbij behulpzaam zijn.
- Cross-overs met energie, water, zorg en onderwijs stimuleren.
- NGO's nadrukkelijk betrekken.

Hoe kan het landen op het boeren erf:

- ✓ **Mest- & ruwvoercoalitie (akkerbouw-melkvee)**
Lokaal afsprakenpakket (PAVEx-lessen): mest als nutriëntenstroom, ruwvoerteelt/ruimere bouwplannen en gezamenlijke bodem v's; juridisch gefaciliteerd met maatwerk.
- ✓ **Gezondheid x Onderwijs x Korte keten**
Boeren sluiten aan bij zorg/onderwijs-inkoop (UMCG, scholen) met gezonde producten en lesprogramma's; borging in Noordelijk Landbouwakkoord-actielijn.
- ✓ **Integrale KPI-kaart in het Noordelijk Landbouwakkoord**
Per bedrijf een kaart met doelen (kringlopen, water, bodem), gekoppeld aan beloning en een duidelijk handelingsperspectief, gebaseerd op bestaande KPI instrumenten; resultaten worden gedeeld via het kennisloket.



6 Ruimte voor experiment en opschaling

Opgaven:

Doorontwikkeling en opschaling van regeneratieve landbouwsystemen.

Kansen benutten van digitalisering, robotica en precisielandbouw.

Nieuwe verdienmodellen en keteninnovaties rond circulaire en gezonde voeding.

Creëren van beleidsruimte om praktijk-experimenten sneller naar de markt te brengen.

Duiding noordelijke context

In Noord-Nederland zijn de afgelopen jaren vele pilots uitgevoerd: regeneratieve landbouw, agroforestry, circulaire kasconcepten, nieuwe teelten in de Veenkoloniën en korte keten-initiatieven in de Waddenregio. Deze proeftuinen tonen veel potentie, maar blijven vaak kleinschalig en versnipperd. De stap van experiment naar brede toepassing wordt geremd door beperkte beleidsruimte, financiering en structurele verankering in onderwijs en ketens. Noord-Nederland kan zich onderscheiden door een programmatische aanpak waarin experimenten daadwerkelijk leiden tot opschaling en nieuwe verdienmodellen.

Huidige situatie: Er is een breed palet aan pilots, maar de impact blijft lokaal. Beleids- en marktondersteuning ontbreken vaak, waardoor succesvolle initiatieven moeilijk doorgroeien. De integratie van plantaardige en dierlijke ketens – via kringlooplandbouw 2.0 – staat nog in de kinderschoenen. Ook de benutting van digitalisering, robotica en data blijft fragmentarisch. Zonder structurele borging dreigt Noord-Nederland zijn voortrekkersrol te verliezen.

Gewenst beeld 2035: In 2035 is Noord-Nederland een voorbeeldregio waar vernieuwende experimenten zijn opgeschaald tot succesvolle landbouwpraktijken. Regeneratieve landbouw is gemeengoed, digitale technologie en robotica verlagen de milieudruk en versterken het verdienmodel, en circulaire kasprojecten zijn energie- en waterneutraal. Korte ketens zijn stevig ingebed in de Waddenregio en stedelijke gebieden, met aantoonbaar gezonde en voedzame producten voor burgers. Een noordelijk experimenteerprogramma biedt ruimte in regelgeving en structurele ondersteuning, zodat boeren, ketenpartijen en kennisinstellingen samen innovaties kunnen ontwikkelen en verankeren.

Concrete acties:

- Opschalen regeneratieve landbouw via gebiedsgerichte programma's, met koppeling aan water-, stikstof- en biodiversiteitsopgaven.
- Stimuleren van robotica, digitalisering en circulaire kasconcepten, inclusief open data en digitale twins voor bodem, water en gewas.

- Ontwikkelen van een Noordelijk Experimenteerprogramma met beleidsruimte ("ruimte in regels") en financiering via Nij Begun, Interreg en Horizon EU.
- Integratie van plantaardige en dierlijke ketens in kringlooplandbouw 2.0 (bijv. project Sluit de Cirkel) voor sluitende nutriëntenkringlopen.
- Versterken korte ketens in de Waddenregio en stedelijke regio's, met nadruk op nutritionele kwaliteit, gezondheid en maatschappelijke acceptatie.
- Internationale samenwerking met buurlanden en Europese missies om kennis en innovaties sneller op te schalen.

Hoe kan het landen op het boeren erf:

- ✓ **Aanmelden Pilotregister & 'open erf'**
Bedrijf registreert lopende/nieuwe pilots (regen-landbouw, robotica, teeltproeven) in het noordelijk register en organiseert demodagen.
- ✓ **Opschalingsprotocol op bedrijfsniveau**
Voor elke geslaagde pilot een stappenplan: demo > ketencontract/verzekering > curriculum in LLO > standaard werkwijze op het erf; inclusief eenvoudige businesscase.
- ✓ **Regelruimte benutten (experimenteerwetgeving)**
Samen met collectief/provincie aanvragen van tijdelijke vrijstellingen of maatwerk voor vernieuwende praktijken (b.v. precisie-mestgift, agroforestry, robotica) en die borgen in beleid.

⁶ De EU-missies binnen Horizon Europe pakken grote maatschappelijke uitdagingen aan met concrete doelen voor 2030. De Soil Deal for Europe is zo'n missie, met als doel dat in 2030 minstens 75% van de Europese bodems gezond is. Dit gebeurt via 100 living labs en lighthouses waar partijen samenwerken aan bodemvriendelijke oplossingen. In Noord-Nederland is SOILCRATES zo'n living lab onder de Soil Deal: hier werken regionale partijen in noord Nederland samen aan het verbeteren van bodemgezondheid en het ontwikkelen van circulaire en klimaatrobuste landbouwsystemen op regionale schaal.



Bijlage I

De Noord-Nederlandse agrosector en agrocluster in cijfers

	2010	2015	2020	2025
Aantal landbouwbedrijven NL	72.324	63.913	52.695	49.269
<i>Waarvan in Noord-Nederland</i>	12.880	11.681	9.490	8.995
<i>Waarvan in Groningen</i>	3.355	3.039	2.516	2.386
<i>Waarvan in Fryslân</i>	5.749	5.231	4.214	3.988
<i>Waarvan in Drenthe</i>	3.776	3.411	2.760	2.621
Bedrijfs grootte NL (hectare)	25,9	28,9	34,4	36,0
<i>Waarvan in Noord-Nederland</i>	42,0	46,1	56,3	58,7
<i>Waarvan in Groningen</i>	48,2	53,4	64,1	65,8
<i>Waarvan in Fryslân</i>	39,8	43,3	53,3	56,5
<i>Waarvan in Drenthe</i>	39,8	43,9	53,7	55,6
Areaal blijvend grasland NL (hectare)	768.746	714.337	694.437	663.089
<i>Waarvan in Noord-Nederland</i>	264.218	253.065	244.069	232.962
<i>Waarvan in Groningen</i>	51.177	50.272	48.954	46.669
<i>Waarvan in Fryslân</i>	165.305	159.553	153.120	148.763
<i>Waarvan in Drenthe</i>	47.736	43.239	41.995	37.530
Rundvee, totaal NL (aantal)	3.975.194	4.133.854	3.837.994	3.647.129
<i>Waarvan in Noord-Nederland</i>	951.357	1.031.749	949.724	926.240
<i>Waarvan in Groningen</i>	193.213	213.633	192.831	192.614
<i>Waarvan in Fryslân</i>	536.700	570.982	530.657	516.920
<i>Waarvan in Drenthe</i>	221.444	247.134	226.236	216.706
Varkens, totaal NL (aantal)	12.254.972	12.602.888	11.950.238	9.956.491
<i>Waarvan in Noord-Nederland</i>	549.841	517.826	540.002	443.182
<i>Waarvan in Groningen</i>	154.004	165.663	209.417	123.574
<i>Waarvan in Fryslân</i>	101.299	96.321	111.765	140.902
<i>Waarvan in Drenthe</i>	294.538	255.842	218.820	178.706
Kippen, totaal NL (aantal)	101.247.711	106.762.945	101.863.117	89.231.266
<i>Waarvan in Noord-Nederland</i>	20.403.409	22.483.974	21.072.737	18.284.625
<i>Waarvan in Groningen</i>	5.859.813	6.095.849	5.067.086	4.842.174

Bijlage I

De Noord-Nederlandse agrosector en agrocluster in cijfers

	2010	2015	2020	2025
<i>Waarvan in Fryslân</i>	7.825.595	8.945.589	7.874.131	6.526.465
<i>Waarvan in Drenthe</i>	6.718.001	7.442.536	8.131.520	6.915.986
Areaal akkerbouw NL (hectare)	542.070	505.665	526.843	530.652
<i>Waarvan in Noord-Nederland</i>	167.848	159.171	164.701	166.776
<i>Waarvan in Groningen</i>	85.228	82.927	84.232	82.790
<i>Waarvan in Fryslân</i>	22.451	20.762	21.164	23.019
<i>Waarvan in Drenthe</i>	60.016	55.480	59.304	60.096
Areaal pootaardappelen totaal NL	38.537	41.848	43.807	39.597
<i>Waarvan Noord-Nederland</i>	15.660	17.191	18.524	17.002
<i>Waarvan in Groningen</i>	8.078	8.926	9.527	8.606
<i>Waarvan in Fryslân</i>	6.634	6.981	7.455	6.953
<i>Waarvan in Drenthe</i>	947	1.284	1.541	1.442
Areaal zetmeelaardappelen totaal NL	46.697	42.927	45.104	38.643
<i>Waarvan Noord-Nederland</i>	40.824	37.917	39.139	33.619
<i>Waarvan in Groningen</i>	15.606	15.028	15.578	12.994
<i>Waarvan in Fryslân</i>	203	181	164	105
<i>Waarvan in Drenthe</i>	25.015	22.706	23.397	20.519
Areaal suikerbieten totaal NL	70.584	58.436	81.458	84.479
<i>Waarvan Noord-Nederland</i>	22.916	19.021	28.650	29.823
<i>Waarvan in Groningen</i>	9.909	8.175	13.511	13.970
<i>Waarvan in Fryslân</i>	2.448	1.978	2.811	2.878
<i>Waarvan in Drenthe</i>	10.557	8.866	12.328	12.974
Toegevoegde waarde agrocomplex binnenland NL (mld. euro)	29	30	32	40
% landbouwbedrijven zonder opvolger NL (bedrijfshoofd > 51jr)	38%	37%	39%	38%
Bedrijfshoofden NL < 40jr	7,5%	7,9%	8,2%	9,4%

Bron: CBS, Agrimatie 2025





www.agroagendann.nl